

## 移住(希望)者が利用できる空知管内各市町の子育て世帯向け支援施策

### 移住体験支援

**栗山町** **若者・子育て世代暮らし体験モニター事業**  
移住を検討されている40歳未満の方、中学生以下の  
子供がいる世帯  
1泊3,000円で一戸建ての移住体験施設に滞在しながら、栗山町の生活  
体験ができる(※道外の方には交通費等の助成あり)  
▶若者定住推進課

### 移住者生活費支援

**北電町** **町外勤務者移住助成事業**  
子育て世帯または新婚世帯  
町内企業等に勤務または勤務予定の町外在住者が転入した場合、子育て  
世帯には10万円、婚姻後3年未満の新婚世帯には5万円を商品券で交付  
▶企画振興課

**沼田町** **ヤング世代移住促進家賃助成事業**  
夫又は妻のいずれかが40歳未満である世帯  
本町で生活を始める40歳未満の世帯を対象として、移住する賃貸住宅の  
うち、25,000円を超える経費を3年間助成(助成額上限31,000円)  
▶住民生活課 移住定住応援室

### 引越越し費支援

**妹背牛町** **引越し費用支援事業**  
18歳以下の子供がいる世帯  
町外からの引越し費用の助成10万円(商品券)  
▶企画振興課

**秩父別町** **新婚・子育て世帯引越し費用助成**  
新婚世帯、または高校生以下の子供がいる世帯  
町外から転入する新婚世帯・子育て世帯に対し、引越し費用を助成(最大30万円)  
▶建設課 建設グループ

### 教育費支援

**上砂川町** **認定こども園保育費用の無償化**  
町内に居住し、認定こども園ふたばへ入園  
認定こども園ふたばへ入園した園児の保育料が0歳児から無料  
▶福祉課 子育て支援係

### 医療費支援

**芦別市** **子どもの医療費助成**  
中学生まで  
中学生までの医療費(保険診療分)が無料 ▶健康推進課 医療助成係

**赤平市** **子ども医療費助成**  
市内に住所のある高校生以下の子供  
市内に住所のある高校生以下の医療費を全額助成(全額無料)  
▶社会福祉課 子ども未来・医療給付係

**新十津川町** **医療費等助成**  
高校生まで  
町内の高校生までの医療費を全額助成のほか、中学生までのインフル  
エンザ予防接種費用も全額助成 ▶総務課 企画調整グループ

### 家賃支援

**三笠市** **若者移住定住促進家賃助成事業**  
夫婦いずれかが40歳未満の世帯または中学生までの  
子が居住し、かつその子を扶養している世帯  
家賃から住宅手当等を差し引いた額の、2分の1の額の商品券を、3か月9万円を上  
限として60か月間交付(子の扶養がある場合は中学校を卒業まで)。▶住宅係

※この他にも紹介仕切っていない各種施策があります。  
お気軽にお問い合わせください

### 出産祝い金

**雨竜町** **田園の里定住促進事業(出産祝い金事業)**  
出産した世帯  
第1子:5万円(うち2万円は商品券) 第2子:0万円(うち3万円は商品券)  
第3子以上:100万円(うち22万円は商品券) ▶総務課 企画財政担当

### 住宅購入費等支援

**岩見沢市** **岩見沢市住宅購入支援助成金**  
転入前の3年間、市外に住民票があった方など  
岩見沢市に移住・転入される方が新築または中古住宅を初めて購入した際  
に助成する制度。子育て世代には一世帯につき10万円を加算。  
▶企画財政部 企画室

**砂川市** **住み替え支援事業補助金(子育て支援補助金)**  
満18歳以下の子供がいる世帯、または夫婦ともに  
満40歳以下の世帯  
子育て世帯が居住する住宅の規模のミスマッチ解消に向け、空き家の利活用  
等による住み替えを促進するため10万円を補助(第2子以降10万円ずつ加算)  
▶建築住宅課 住生活支援係

**深川市** **住宅持家促進助成制度**  
住宅を新築する方  
住宅新築費用の一部を助成(市内業者施工の場合工事費の5%、100万円以  
内)。移住する子育て世帯は更に最大20万円を加算。※子育て世帯=中学校  
卒業までの子(出産予定含む)を扶養。▶建築住宅課 建築係

**南幌町** **南幌町子育て世代住宅建築助成事業**  
中学生以下の子供がいる世帯、または夫婦ともに  
満40歳以下の世帯  
町外に居住する方が町内みどり野田地の限定区画(美国4丁目)に住宅  
を建築する場合200万円を助成。▶まちづくり課 地域振興グループ

**奈井江町** **新築・中古住宅購入助成**  
子育て世帯  
新築・中古住宅購入助成に子育て世帯はプラス50万円。  
▶企画財政課 政策推進係

**長沼町** **住宅リフォーム助成事業**  
(助成対象者)・町内に住所がある(転入予定含む)  
・リフォームを行う住宅の所有及び居住している方(予定含む)  
(対象住宅)・町内の専用・併用住宅(店舗併用住宅含む、アパート除く)  
・着工時に新築後5年が経過 など  
(対象工事)・次に掲げる工事で工事費の合計が30万円以上のものなど  
住宅の増築工事・改築工事  
住宅の修繕工事のうち市が指定する工事  
子育て世帯かつ転入世帯の方は対象工事費の20%(助成上限額50万円)  
▶都市整備課 建築係

**浦臼町** **住宅取得応援助成金**  
新築・中古住宅取得  
新築150万円・中古50万円助成のほか、子育て世帯は25万円と商品券  
25万円分を追加助成 ▶総務課 企画統計係

**美瑛市** **移住定住推進事業**  
住宅建設・購入  
住宅の新築・中古住宅の購入費用を助成。子育て世代には20万円の加  
算あり。▶企画広報課 企画係

**北海道空知地域創生協議会**  
〒068-8558 北海道岩見沢市8条西5丁目  
北海道空知総合振興局内 ☎0126・20・0036 令和2年9月発行



豊かな自然との触れ合い、  
スポーツや文化の体験。

休日は、そらちで  
家族の思い出づくりを。



# スポーツ・アウトドア・カルチャー そらちを遊びつくそう!

北海道の振興局で最多、24の市町があるそらちは  
遊びのバリエーションも実に様々!  
札幌日帰り圏内に豊富なアクティビティが存在します!  
ファミリーで、デートで、そらちを遊びつくそう!

- 動物さんたちに会いに行こう! ..... 2
- 一味違ったこと、してみない? ..... 4
- カヌーやヨットで遊んでみたい! ..... 6
- 空知でしかできないスポーツ体験! ..... 7
- 実はパークゴルフ天国・空知! ..... 8
- 大人も夢中のアミューズメント・スポット ..... 10
- きれいな景色とアートが心を豊かに! ..... 13
- いろいろあるある、個性派キャンプ場! ..... 16



お立ち寄りスポットは  
どちらも  
お子様連れ大歓迎。

SORACHI  
**空知** そらち・デ・ビュー  
HOKKAIDO

札幌から日帰りで楽しめる、北海道

そらち・デ・ビュー

詳しくはwebサイトをご覧ください

そらち・デ・ビュー 行きたい施設名

または  
QRコードから



トップページ  
↓  
情報を選択  
↓  
カテゴリ選択

★e'sorachi  
アクティビティスポット  
★e'sorachi  
お立ち寄り情報

## Sorachi activity MAP



えっ! 空知?  
e'sorachiとは  
「えっ!」  
「ここ空知なの?」「空知ってこんなのあるんだ!」  
まだまだあまり知られていない空知の  
新たな魅力や発見、これまでとは違った  
角度・視点からの「空知」を冊子を通  
して紹介し、驚きとともに  
興味を持ってもらい、来て・見て・  
食べて・楽しんでほしいという  
意味を込めています。



この事業はサマージャンボ宝くじの  
収益金を活用して実施しています。



お立ち寄り情報の店舗では新北海  
道スタイルを実施しております。

このパンフレットは、北海道を応援す  
る皆様からお寄せいただいた「ふるさ  
と納税」を活用して作成しています。



動物さんたちに会いに行こう!



## カッコいい乗馬姿を 思い出に残そう!

南幌町 ①南幌ライディングパーク



大河ドラマやアニメで武将や騎士の騎乗はよく見るけど、自分で体験する機会は少ない…。そんな憧れの乗馬に、夏は屋外でのびのびと、冬は屋内馬場で快適に挑戦できるのが、ここ!キッズや初心者も安心の引き馬コースから始めて、気に入ったら趣味として続けるのもカッコいい。サラブレッド騎乗体験はいい思い出になるし、SNS映えは間違いなし。

空知郡南幌町南8線西14番地  
☎ 011-378-5800



お立ち寄り情報

アイスクリーム工房  
アイスキャロル



ユニークなフレーバーを楽しめる  
20種類以上ある手作りジェラートの中には、なんと南幌町特産のキャベツや米、納豆のフレーバーも!ソフトクリームも美味ですよ。

空知郡南幌町南9線西15  
☎ 011-378-2736



## 愛くるしい小動物とふれあう経験を、何度でも

栗山町 ②栗山公園



お立ち寄り情報

クレープハウスカスタノ



生クリームたっぷり!  
フード系も人気  
駅前通りのちっちゃなクレープ屋さん。生クリームたっぷりバナナチョコなど王道はもちろん、フランク入りのフード系も人気。

夕張郡栗山町中央2丁目115 ☎ 090-6879-5867



お立ち寄り情報

あいすの家栗山店



メニュー豊富で美味!  
地元の愛され店  
20年以上栗山公園横でアイスや焼き立てパン、ピザなどを販売する地元の愛され店。期間限定アイスや各種中華まんもおススメ。

夕張郡栗山町桜丘2-38-18 ☎ 0123-72-7175



小さい頃からの動物とのふれあいは、思いやりの心を育てるもの。ならば栗山公園内にある入場無料の「なかよし動物園」に親子で通ってみませんか?うさぎなど約15種・150匹の小動物が愛くるしい姿でふれあってくれますよ。もちろん、癒されたい大人たちもぜひ!バクバクタイムにはエサやり体験あり。公園には、遊具やBBQ・キャンプサイトも。



バクバク  
エサやりの  
体験

夕張郡栗山町桜丘2丁目38-16 ☎ 0123-72-0706



## 長年、子供たちの豊かな心を育んできた場所

長沼町 ③ハイジ牧場



豊かな自然の中で様々な動物とふれあえる、空知の老舗的な観光牧場。広々とした牧草地で馬に乗ったり、牛の乳しぼりをしたり、仔やぎにミルクをあげたりする経験は、子供たちの心を豊かに育むはず!牛乳でバターやアイスを作る体験もできます。昭和51年の創立以来、3世代に渡り通うファミリーも多いこの場所。さあ、あなたも思い出をここで。



お立ち寄り情報

Café Piano piano

おしゃれな雰囲気の中、ここでひと休み



白い壁に揺れる灯、挽きたて豆の香り。こだわりのコーヒーと焼きたてフィナンシェが味わえる、マチの自慢のおしゃれカフェです。



夕張郡長沼町銀座南1-7-3 ☎ 0123-76-9618



お立ち寄り情報

shandi nivas café

健康にあり、と願いが込められたカラー

「心と身体を健やかに」との店主の願いを込めて、可能な限り地産地消、無農薬・低農薬の食材を使用しているため子供にも安心です。



夕張郡長沼町東4線南10  
☎ 0123-76-7306



芦別市

④富良野芦別道立自然公園旭ヶ丘公園



お立ち寄り情報

芦別温泉おふるcafé 星遊館



芦別・空知を味わえる  
“ゆったり空間、  
星空・炭鉱・森をコンセプトにした、ゆったり過ごせる空間。地元食材の料理やスイーツを味わうほか、過ごす時間もぜひ“味わって”。

芦別市旭町油谷1番地  
☎ 0124-23-1155



必見!空知ではここだけ!  
本格的サル山

春には桜の名所となる、小高い丘の上の道立自然公園。なんといってもここは、空知管内唯一の本格的なサル山があることで人気のスポット。その数、約50頭。やることなすこと見ていて飽きないサルの姿を観察して、自由研究のネタにしたり、親子でサルの会話を想像し合ってみるのも面白そう。ほか、ポニー、シカ、ラマ、水鳥などにも会えます。

芦別市旭町641番地 ☎ 0124-22-3914



一味違ったこと、してみない？

## リゾートステイでアクティビティを満喫

岩見沢市 ⑤ ログホテル メープルロッジ



日常を離れてリゾートステイを楽しみたい。でも遠出はできない…というときは、ここを思い出して。15室の客室は、木のぬくもり溢れるログハウス風。農作業体験やバギー乗車、エディブルフラワーデザートづくりなど様々なアクティビティを体験できるし、7面あるテニスコートで存分に汗を流すことも。宿泊プランにはグランピングもあり。

岩見沢市毛陽町183番地2  
☎ 0126-46-2222



赤平市 ⑥ 日本一のズリ山階段



「日本一」のてっぺんに、チャレンジだ！

炭鉱から出る岩石などの捨石を俗称ズリといい、長年積み上げられて出来るのがズリ山。日本遺産「炭鉄港」の構成文化財であるこの山には777段の階段が設けられ、ズリ山階段として日本一のスケールを誇ります。それだけ膨大な石炭を産出していたという証拠！さあ、家族と仲間と、登り切って日本一のてっぺんを極めましょう。頂上からは暑寒別岳、十勝岳などが一望できます。

赤平市宇赤平693-1

お立ち寄り情報

情報発信基地AKABIRAベース



美味しい×楽しい、赤平の全てがここにある  
大きなクマゲラの入口が目印！地元でとれた新鮮野菜をはじめ、お菓子、お土産、観光情報が何でも揃う観光案内所です。軽食も充実。

赤平市幌岡町54  
☎ 0125-32-6760



## 子供でも取りやすい優しい工夫に愛がある

芦別市 ⑦ 大橋さくらんぼ園

なんと東京ドームより広い全天候型雨よけドーム完備！雨の日でも濡れることなく、思う存分さくらんぼ狩りが楽しめます。しかも、国内最多と思われるおよそ50品種・1500本以上のさくらんぼを栽培しているんですから、ここを知らずしてさくらんぼ狩りを語るなかれ！小さな子供でも取りやすいよう、木を低く栽培してくれている所も多いという優しさも◎です。



芦別市上芦別町469番地 ☎ 0124-23-0654



いろいろな種類のさくらんぼが楽しめるよ！



沼田町 ⑧ 沼田町化石体験館

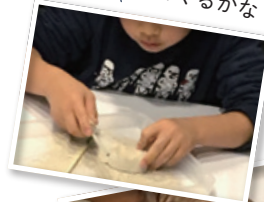


化石時代ファンにはたまらない、500万年前の地層から採取された化石を展示している施設です。ヌマタカイギュウ、ヌマタナガスクジラ、ヌマタネズミイルカなどマチの名前がついた海生動物や、12mのクビナガリュウ、モササウルス類など多くの骨格標本があり、何時間でも見ていられそう。化石発掘体験や石ころレプリカ作りなどの体験もできます。

雨竜郡沼田町字幌新381-1 ☎ 0164-35-1029

発掘体験やレプリカ作りの体験ができる

どんな化石が出てくるかな？





カヌーやヨットで遊んでみたい!

## 湖が生まれた歴史と神秘の光景を体感



夕張市

⑨シューパロ湖



夕張シューパロダムの完成で生まれた日本最大級のダム湖。雄大な夕張岳を背景に、夏～秋はカヌーなど水上アクティビティを楽しむことができ、場所や時間によってはアーチ橋や湖面から伸びる立木が幻想的な光景を創り出します。湖底にあるのはかつて炭鉱で栄えた地区。カヌー遊びの際はぜひ、親子で炭鉱の歴史にも想いをはせてみて。紅葉の名所としても人気のスポットです。

夕張市南部岳見町22ゆうばり自然体験塾 ☎ 0123-55-2211

お立ち寄り情報

ゆうばり屋台村



名物くろラーメン必食!

石炭をイメージした「くろラーメン」をはじめ、種類豊富な定食や寿司などを楽しめます。

夕張市末広1丁目81番地 ☎ 0123-52-0230



## ヨット・カヌー体験&ドッグランあり

砂川市

⑩北光公園



桜やツツジの名所として愛され、白樺など多くの樹木に包まれた北光公園は、園内の北光沼では、あまり知られていませんがヨットやカヌーの体験、釣りが楽しめるんです。ヨット&カヌーは事前に申し込みは無料でインストラクターの指導が受けられるので安心。西側には犬のリードを外して遊ばせることができるドッグランもあり。ファミリーで訪ねてみては?

砂川市西3北10 ☎ 0125-54-2121

お立ち寄り情報

北菓楼砂川本店



北菓楼のお菓子がほほすべて揃ってる! お菓子好きなら見逃さない!あの北菓楼の本店。ほぼ全商品が揃うほか、店内で一番人気ケーキセットやオムライスなどを味わえます。

砂川市西一条北19-2-1 ☎ 0125-53-1515



## 穏やかな川で多様なカヌーにチャレンジ

お立ち寄り情報

今日は、どのジャムにしようかな



可愛らしいお店の可愛らしいジャム  
道内の生産者から直接仕入れる素材の味が生きたジャム。季節限定・数量限定品も含めて約30種あり。SNS映えする可愛らしさも魅力。

滝川市新町4-13-5 ☎ 0125-23-8750



滝川市

⑪滝川B&G海洋センター



豊かな緑に囲まれたラウネ川で、カヌーなどの水上スポーツが体験できる施設です。すごいのはシングルカヌーやペアカヌーがあるのはもちろん、ローボート、スタンドアップパドルボードなど挑戦できる艇の種類が多いこと。三日月湖でもあるラウネ川は流れが穏やかだから、初心者でも安心して水上体験を楽しめるのがイイですよ。

滝川市西滝川10 ☎ 0125-23-4194

空知でしかできないスポーツ体験!

## 注目のスポーツクライミングが体験できる

美瑛市

⑫美瑛市体育センター

旧美瑛工業高校の体育館を改装し、誰でも利用できる体育施設に。見逃せないのは、東京五輪の正式種目になったことで注目の「スポーツクライミング」が体験できる設備(壁)があること。しかも、「ボルダリング壁」と「リード壁」の2種類があるのは画期的!これ目当てに市外から通うクライマーもいるそう。親子で挑戦してみない?

美瑛市西2条北4丁目1番1号 ☎ 0126-62-5776



お立ち寄り情報

カフェストウブ



手作りの石窯で焼いたパンが絶品!  
石窯で焼くハード系が人気のパン屋さん。カフェスペースでは地元食材を使うメニューが楽しめます。完全禁煙なので子供連れでも安心。

美瑛市西5条北5丁目5-5 ☎ 0126-35-4077



## 春は桜のトンネルをくぐり抜けて走れ!



歌志内市

⑬サイクリングロード

旧JRR歌志内線の跡地を、倉本聰氏のドラマの舞台となった「悲別ロマン座」から焼山の間まで整備したサイクリングロード。エゾヤマザクラの並木道でもあり、5月上旬にはいっせいに咲き誇る花で絶景の桜のトンネルが完成!「チロルの湯」で自転車レンタルがあるので、ちょっと走ってみる?の気軽さもOK。帰りはお風呂に入って終了。かな。

市内全域(約9km)

お立ち寄り情報

うたしないチロルの湯

炭鉱が生んだ若返りの湯・美肌の湯  
旧炭坑の探掘鉱から湧き上がるワイルドな天然温泉で、若返り&美肌の湯として人気。レストランでは郷土料理「なんこ」が味わえます。

歌志内市宇中村78番地3 ☎ 0125-42-5588



## 乗る?見る?どちらも大迫力の疾走感!

南幌町

⑭南幌リバーサイドカートランド

なかなか乗る機会のないカート!には、キッズもパパも夢中になれるはず。ここは全日本クラスのレース会場にもなる、全国的に珍しい町営JAF公認カートコースです。レンタルカート(持込カートも可)で気軽にモータースポーツを体験できるほか、レース開催日には迫力満点の走行を鑑賞することもできます。乗る、見る、どちらもきっとヤミつきに。

空知郡南幌町夕張川河川敷内 ☎ 090-8278-8159



実はパークゴルフ天国・空知!

## 用具の貸し出しあり、全2コース

上砂川町 ⑮上砂川奥沢パークゴルフ場



国際パークゴルフ協会認定の起伏に富んだコースが魅力の2コース・18ホール。用具の貸し出しもあるので、手ぶらで行って、その気になったら「ちょっとやってみよう」もOKです。「上砂川岳温泉パンケの湯」が徒歩8分の距離にあるので、ひと汗かいた後にさっぱりして帰るのもオススメ。

空知郡上砂川町字上砂川65番地53 ☎0125-62-2011



お立ち寄り情報

多世代交流拠点施設  
まちの駅 ふらっと



300円前後! 安くても美味しい軽食の穴場  
石炭をイメージした「石炭たこやき」や「石炭ケーキ」、アイスやパフェなどが、なんと300円前後! ドリンクは100円〜で味わえます。

上砂川町中央北1条4丁目1番5号 ☎0125-74-6400

## 空知川沿いに横たわる全3コース

赤平市 ⑯赤平パークゴルフ場



市内を流れる空知川に沿って長々と広がる敷地内に、A、B、Cの3コース・各9ホール、全27ホールがあります。市街地に近いアクセスも便利。場内にはなぜか「牡蠣のオブジェ」が!? 何のため?...それは行って確かめてみて?

赤平市字豊里104 ☎0125-33-8986



## 毎年早めオープンで人気の2コース

雨竜町 ⑰いきいき元気村パークゴルフ場



雪が解けたらすぐ!と、比較的オープン早めのパークゴルフ場として知られ、地元はもちろん各地から待ちかねたファンが訪れます。起伏と傾斜に富む2コース・36ホールで、挑戦しがいのあるロングホールもあり。近くには入浴施設「いきいき館」やレストランがあるので、1日じっくり楽しめます。

雨竜郡雨竜町字満寿32番地 ☎0125-77-2289

お立ち寄り情報

道の駅「田園の里うりゅう」



「雨竜の魅力」が、ここにはいっぱい  
レストランなどのグルメコーナーと、暑寒メロンや雨竜米、新鮮野菜など特産品の売店を併設。在住の写真家・岡本洋典さんの写真も展示。

雨竜郡雨竜町字満寿28番地3 ☎0125-79-2100



## ひまわりたちに見守られる全4コース

北竜町 ⑱ひまわりパークゴルフ場



周囲を田園風景に囲まれた中にあり、夏には名物のひまわり畑も見える位置にある、国際パークゴルフ協会公認の本格的なパークゴルフ場。イチイコース、ひまわりコース、さくらコース、ドラゴンコースの全36ホール。左右にOBがあったり起伏が強かったりと、攻略の難しい場所もあるのが魅力。

雨竜郡北竜町字板谷中の岱154-3 ☎0164-34-3600

お立ち寄り情報

アトリエロカ 焼き菓子、ケーキ、そしておにぎり!



元・某有名店のパティシエが作るケーキや焼き菓子などが揃う憩いの場。ホットサンドや地元米のおにぎりのランチもあり、お昼時にも◎。

樺戸郡新十津川町中央7-11 ☎0125-74-5058

ヴルストよしだ 道産豚を本場ドイツの製法で加工



健康に育てた道産豚を本場ドイツの製法をベースに加工。旨味あふれる肉質と甘みを感じる脂身のハーモニーは、食べたらずみつきです。

樺戸郡新十津川町中央6-99 ☎0125-72-2525

新十津川町 ⑲サンウッドパークゴルフ場



ふるさと公園内にあるパークゴルフ場。A~Cの3コース・全27ホールを備えたコースは、ゆるやかな傾斜、曲線を描くフェアウェイ、OBの位置、木や窪地の絶妙な配置など、変化に富んだ攻略しがいのある設計が魅力と評判です。温泉保養施設「グリーンパークしんとつかわ」も隣接しています。

樺戸郡新十津川町字総進177-3 ☎0125-76-2500

攻略しがたいある設計が  
魅力の3コース

## 難易度は1~5! 個性的な8コース

滝川市 ⑳北海道コカ・コーラパークフィールド72



コース面積約10haを有する道内最大級のパークゴルフ場。平坦でゆったりとしたタイプから手強い林間ショットコースを持つタイプまで難易度を5段階に設定し、A~Hまでの計8コース・72ホールあり。パークゴルフ以外にも、ピクニック、ネイチャー、アクティビティの3エリアが楽しめます。

滝川市西滝川地先 ☎080-9000-4808(パークゴルフ場管理棟)

お立ち寄り情報

Gelato Rainbow Maker

地元の美味しい野菜&果物ジェラート  
野菜ソムリエの店主が「地元の野菜や果物の美味しさを伝えたい」と始めたお店。旬の素材を美味しくヘルシーに楽しめるジェラートです!



滝川市有明町2-1-45 ☎090-9757-5747

## バラ園の美しさは必見!



### 岩見沢市 ⑳いわみざわ公園

いつ行っても何かある、いつ行っても何か楽しい、そんな大規模都市公園です。183haもの広さの敷地内には、キャンプ場、北海道グリーンランド遊園地、バラ園、パークゴルフ場、キタオン音楽堂、ターザンロープなどの遊具があるトリムコースなどがあり、中でも6月下旬～10月中旬に渡り約630品種8800株もが咲き誇るバラ園の光景は夢のよう!

#### お立ち寄り情報

#### NORTH FARM STOCK(ノースファームストック)

スタイリッシュで上質な加工食品



スタイリッシュな加工食品ブランド。直営店には良質な道産素材で作られたジャムやソース、ディップ、ドレッシングなどがずらり!

岩見沢市志文町292-4  
☎ 0126-35-5251



岩見沢市志文町794 ☎ 0126-25-6111

### 三笠市 ㉑ファミリーランドみかさ遊園



## 恐竜がいる!?キッズも大人も夢中の遊び場



#### お立ち寄り情報

#### 三笠高校生レストラン ESSOR STORE(エッソールストア)

高校生たちのアイデア、食べてみよう!



地元特産品のほか、三笠高校の生徒が開発に携わったジェラートやクッキー・パウンドケーキなどを販売。土日は高校生がお手伝いしていることも!

三笠市若草町396番地1 ☎ 01267-3-7335



ねえ!ここ楽しいね!とキッズはもちろん、大人も夢中になりそうなファミリーランド。大きな恐竜のオブジェはSNS映えバッチリ。夏に人気の広いジャブジャブ池は、浅いので子供を気軽に遊ばせられます。ほかにも、ゴーカートやストライダーなど子供が楽しめる遊具が数多くあり、バーベキュー施設も利用できます。

三笠市西桂沢57 ☎ 01267-6-8000

## 自生する貴重な植物や野鳥、昆虫に出会える

### 砂川市 ㉒子どもの国

ユニークで、どこを撮っても絵になる敷地内でも一番の人気は、世界7不思議をモチーフにした遊具がある「ふしぎの森」。入口はピラミッド。その奥にはピサの斜塔の縮尺再現や、すべり台のストーンヘンジ、アスレチックな「森の迷宮」などが!市内を一望できる石山展望台やキャンプ場もあり、SNS映え請け合い!何時間でも楽しめそう。



#### お立ち寄り情報

#### ファームレストランリヴィスタ 眺めと空間もごちそう、牧場直営のお店



眺め最高の丘にある岩瀬牧場の直営店。自家製牛乳、モッツアレラを使うピッツァ、パスタなど、どれもここならではの至福の味わい。

砂川市一の沢237-6 ☎ 0125-56-2166



砂川市北光401番地1 ☎ 0125-53-3319

### 妹背牛町 ㉓カーリングホール



## 夏はキッズも両親も楽しめる遊び場に変身!

冬はカーリング体験!



#### お立ち寄り情報

#### 大黒屋菓子舗



マチの外内ファンを持つ和洋菓子店

町外からもファンが集まる老舗和洋菓子店。最近ではモチリ&モフの独特な生地であんこやクリームをはさんだ「おかげさま」が人気。

雨竜郡妹背牛町1区3町内 ☎ 0164-32-2021



5～9月は屋内遊具施設としてオープンし、子供たちが全身で遊べる大型のふわふわドームが大人気。幼児用すべり台もあるので小さい子も遊べます。大人は卓球やビリヤードを楽しんではいかがでしょう。11～3月は屋内カーリング場としてレンタルでき、申し込みは指導してもらえるので初心者でも大丈夫。家族や仲間と五輪チーム気分を味わってみる?

雨竜郡妹背牛町妹背牛5181番地2 ☎ 0164-32-9511

## すごい遊び場! 高さ13mの遊具



### 秩父別町 ⑳屋外遊戯場キュービッコネクション & キッズスクエアちゅくる

「キュービッコネクション」は、巨大なジャングジムのような形状で、すべり台、ハンモックなど約20種類の遊具を備えた、体じゅうで楽しめちゃう大型コンビネーション施設。「キッズスクエアちゅくる」は、見上げると天井いっぱい広がる道内最大級のネット遊具やチューブスライダーなどを備え、季節や天候に左右されず子供たちが楽しめる施設です。いずれも無料で遊べますよ。

雨竜郡秩父別町1264-1 キッズスクエアちゅくる ☎0164-34-6070  
キュービッコネクション ☎0164-23-2555(町教育委員会)

### 妹背牛町 ㉔遊水公園うらら

毎年これを楽しみにしているファン多し! カーリングホールが敷地内にある「遊水公園うらら」には、7~8月の2カ月間、全長16mのウォータースライダーが登場するんです。子供は大はしゃぎですが、これは子供だけのものしておく手はない面白さ! 安全に水遊びできる浅瀬や小川などもあるので、たっぷり楽しんで。すぐそばには温泉ペルルあり。

#### お立ち寄り情報

##### 紀州

絶品! ここでは味わえない「みそかつ」  
何でも揃う和食処ですが、必食なのは「みそかつ」! 豚肉の間に大葉とオリジナルの甘味噌をはさんで揚げた、リピーター必至の絶品です。



雨竜郡妹背牛町1区9町内 ☎0164-32-2266



お待ちかね!  
16mのウォータースライダー

雨竜郡妹背牛町字妹背牛5189番地 ☎0164-32-2063

## きれいな景色とアートが心を豊かに!



### 深川市 ㉗イルムの丘

ヨーロッパのような非日常感を楽しめるのは、四季折々の彩りに染まるイルムの丘。羊が放たれており、丘にたたくのは本格的英国クラシックロマンのセント・マーガレット教会。異国情緒の中でゆっくりとした時間を堪能できます。併設レストラン「コリーナ」では、道産・地場産食材をふんだんに使う料理を楽しみながら肥沃な平野を一望できます。

深川市音江町音江777 ☎0164-25-1022  
(イルムの丘 セント・マーガレット教会)

うっとり  
異国浪漫にひたるひとときを

#### お立ち寄り情報

##### ギリシャヨーグルト専門店F(イルムの丘内)

北海道で唯一のお店!  
美容と健康に◎



濃厚でクリーミーな味わいが特徴的な、伝統製法で作られたギリシャヨーグルト。その北海道唯一の専門店がこちらです。イトインやキッズスペースもあるので、ぜひ家族で訪ねてみて。

深川市音江町音江777 ☎0164-26-3200

##### こめカフェBéco(ペーコ)

グルテンフリー100%の美味スイーツ  
深川産米粉で作る100%グルテンフリーのクレープやからあげのほか、パフェなどひんやりスイーツも人気。



深川市6条1-4 ☎0164-26-8103

### 沼田町 ㉘萌の丘

遠くに山の連なり、広がる田園風景、そしてきれいな空。これらを一望に眺めることができ、北海道屈指の絶景とも言われる丘が、ここ。NHK連続テレビ小説「すずらん」で、ヒロインの「萌」がはっとひと息つくために訪れていた場所です。確かに、ここに立つと気持ちののびのび晴れやかに。ストレスフルな日常を離れたいときは、訪れてみませんか?



雨竜郡沼田町字北竜 ☎0164-35-2155

眺めるだけで  
気持ちほぐす、ヒロインの丘

#### お立ち寄り情報

##### 暮らしの安心センターなかみちカフェ



ランチセットがワンコイン!  
クリニックやトレーニング施設を併設し、町民の健康と暮らしを見守るセンターの中にある、お食事のできるカフェ。なんとワンコインでサラダとドリンクがセット。メインはパスタやカレー、ビーフシチューなどが人気です。

雨竜郡沼田町南1条1丁目8-8-25  
☎0164-35-2180



## 空知屈指の桜の名所、眺望も素晴らしい



約1,800本もが植えられている空知屈指の桜の名所の1つであり、最盛期には桜のトンネルが見ものです。第三までである展望台からは広々とマチを眺め渡すことができ、第二展望台からは樺戸連山を望めます。センターハウスのトイレにはベビーシートやおむつ交換台が完備。ハウス前の広場にはバーベキューコンロがあり、デイキャンプを楽しめますよ。

奈井江町

### ⑲にわ山森林自然公園

お立ち寄り情報

食堂のらねこまんま



味わいも店主も個性的なイタリアン  
個性的な店主が作る、パスタや石窯焼きピザ、自家製パン、季節限定・木苺ジャムほかのこだわりジャムで人気のイタリア料理店です。

空知郡奈井江町奈井江27-4  
☎ 090-8895-7947



空知郡奈井江町東奈井江59-7  
☎ 0125-65-2118

## 彫刻のある空間で、アートと癒しを楽しむ

美瑛市

### ⑳安田侃彫刻美術館アルテピアッツァ美瑛

閉校となった美瑛市立栄小学校跡地を再生し、美瑛市出身の世界的彫刻家で、札幌の街をはじめあちこちで作品が親しまれている安田侃(やすだ・かん)氏の彫刻を展示する芸術広場に。アート鑑賞はもちろん、彫刻のある四季折々の風景を楽しめる癒しの空間です。大理石を敷き詰めた水の広場では、心地良い流れの中、安全に水遊びを楽しむことができますよ。



お立ち寄り情報

カフェアルテ



時間を忘れて、ゆったりと過ごして  
高い天井と大きな窓を持つシックな店内は、時間を忘れて非日常を堪能できる空間です。しばし仕事や家事を忘れて、コーヒーや軽食を。

美瑛市落合町栄町  
アルテピアッツァ美瑛内  
☎ 0126-63-1010



美瑛市落合町栄町 ☎ 0126-63-3137

## 大自然の中で「和の心」が味わえる大庭園

上砂川町

### ⑳上砂川岳 日本庭園



お立ち寄り情報

勝寿菘



厳選そば粉と妥協を許さぬ仕事が生む味  
選り抜いた幌加内産そば粉を100%使用し、妥協のない製麺工程を経て打ち上げた、格別なそばがこれ。茹でたてを提供してくれます。

空知郡上砂川町下鶴南1条3丁目  
3-4(高橋工務店敷地内)  
☎ 0125-74-7680



空知郡上砂川町西山43-7 ☎ 0125-62-2526(上砂川温泉パンケの湯)

## 英国式ガーデンで、撮る? 描く? 食べる?

由仁町

### ㉑ゆにガーデン

春の桜から始まり、夏のリナリアやバラ、秋の真っ赤に染まる2万株ものコキアまで…と、四季折々の花がリレーして咲き連なる日本最大級の英国式ガーデン。敷地内には由仁町近郊の野菜を使用する美味しいメニューが充実のレストランも完備しているので、花とグルメを満喫できます。親子で花の写真の腕を競ったり、写生して過ごすのもいいですね。

夕張郡由仁町伏見134-2 ☎ 0123-82-2001

お立ち寄り情報

CAFÉ KALAMA

ママもキッズも嬉しい、ハワイ風料理



ハワイベースの多国籍料理のお店。農家直営なのでお米や野菜は安心安全。ママには赤ちゃんを寝かせられる幅広のソファ席が人気です。



夕張郡由仁町古山589 ☎ 0123-87-3388



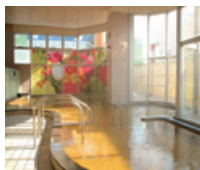
まちなかで水辺のキャンプが楽しめちゃう



お立ち寄り情報

つぎが温泉ゆりかご

泊まって入る？わざわざ訪ねる？美肌の湯



皆楽公園内の日帰り温泉施設。肌触りが優しいと評判の美肌の湯に、キャンプして入りに来るもよし、温泉だけ目当てに訪れるもよし！

樺戸郡月形町81-10  
☎ 0126-37-2188



月形町 ③③ 皆楽公園



まちの中心に近い場所ながら、27haの広大な水辺をもつ皆楽公園。その水辺にキャンプ場やバーベキューコーナーなどがあり、ファミリーや仲間と気軽なアウトドア体験ができます。テントサイトが駐車スペースと近いのも便利だし、徒歩で行ける場所に月形温泉があるのも魅力。高床式のログハウス型バンガローも大人気で、専用の駐車スペースあり。

樺戸郡月形町北農場1 ☎ 0126-53-2577(公園管理棟)

電動スワンボートにも乗れる人気スポット



浦臼町 ③④ 鶴沼公園キャンプ場

道の駅つるぬまや鶴沼温泉のすぐそば、鶴沼をぐるりと囲むように整備された家族連れに人気のキャンプ場。オートキャンプ、バンガロー、テントサイトを備えているほか、何といてもここにきたらみんなで体験したいのは、電動スワンボート！きれいなトイレのサニタリーハウスやシャワー室、大きな炊事棟も完備されて、使い勝手抜群のキャンプ場です。



樺戸郡浦臼町字カナウスナイ188番地 ☎ 0125-67-3109



お立ち寄り情報

館

昭和レトロな洋館で味わう洋食メニュー



旧・郵便局を改装した昭和レトロ感あふれるカフェ。カレーとオムライスが人気で、オムカレーもあり！家族づれには小上がり席が重宝。

樺戸郡浦臼町字ウラウスナイ183-58  
☎ 0125-67-3844

わか杉

幻のそば粉「ぼたん」のこだわりそば



かつて幻のそばと言われた地元産「ぼたん」で作る、手打ち二八そばを味わえる名店がここ。和牛あかの肉を使う「肉そば」もオススメ。

樺戸郡浦臼町字ウラウスナイ183-33  
☎ 0125-67-3882

デイキャンプもアリだよ！



芦別市 湖畔のキャンプで釣りやカヌーも

③⑤ 滝里湖オートキャンプ場

山と湖に囲まれ、釣りやカヌーなどを楽しむファンも多いオートキャンプ場。3タイプのキャンプサイトがあるほか、ちょっぴり豪華な別荘気分を楽しめるステキな8人用コテージもあり。ランドリーなどの施設も充実。

芦別市滝里町288番地 ☎ 0124-27-3939



赤平市 高原リゾート感をたっぷり満喫

③⑥ エルム高原オートキャンプ場

雄大な自然の中に広がる、充実設備が人気のオートキャンプ場。澄んだ空気の中で森林浴はもちろん、敷地内のエルム高原温泉で露天風呂、隣接する「家族旅行村」でテニスなどを楽しみ、高原リゾート気分を満喫できます。

赤平市幌岡町377-1 ☎ 0125-34-2164



滝川市 本格グランピングも楽しめちゃう

③⑦ 滝川キャンプサイト北のたまゆらまるごとそらち

気軽にいいとこどりのキャンプ体験を楽しめるグランピングや「手ぶらキャンプ」メニューがある画期的なキャンプ場。温泉「滝川ふれ愛の里」も隣接し、WiFiも完備。女性や家族づれも利用しやすいイマ風さが魅力です。

滝川市西滝川76番地1 ☎ 0125-26-2000



深川市 設備充実の環境で自然を満喫

③⑧ まあぶオートキャンプ場

自然と一体感あるキャンプ場でありつつ、シャワーやバンガロー、BBQや石窯ピザの設備など便利な施設が充実！ここを拠点に、サイクリングや果物狩り、登山、温泉、冬にはスキーを楽しんで！事前予約でペット同伴可。

深川市音江町字音江459-1 ☎ 0164-26-3000



南幌町 レトロな懐かしムードが魅力

③⑨ 南幌町三重湖公園キャンプ場

湖に隣接し、釣り好きキャンパーに好評。予約制バンガローや噴水の遊び場、遊具のある児童公園などの光景が昭和レトロな懐かしさを醸し出しています。テント2張りまで500円のお手頃さも、家族・仲間づれには魅力！

空知郡南幌町南13線西3 ☎ 011-378-1270  
レイクハウス ☎ 080-1860-4277 管理人

上砂川町 まるで童話の森にいるような！

④⑩ 上砂川奥沢キャンプ場

日本庭園を抜けた先にある、優しいな木漏れ日が自慢の「森の中の」キャンプ場。フリーサイトと本格ログハウスがあり、後者が森にちょこんとたつ姿は、まるで童話の風景のよう。近くに上砂川岳温泉バンケの湯あり。

空知郡上砂川町字西山43番地7  
☎ 0125-62-2526(上砂川岳温泉「パンケの湯」)



由仁町 キッズもペットもママうれしい

④⑪ 古山貯水池自然公園オートキャンプ場

北海道で初めて作られた大型貯水池に隣接した、閑静なキャンプ場。森林浴やバードウッチングが楽しめる環境の良さはもちろん、子供用トイレやおむつ交換設備、ドッグランやペット利用可サイトがあるのがうれしい！

夕張郡由仁町古山430 ☎ 0123-83-3979

新十津川町 遊具充実、虫採りも満喫！

④⑫ 青少年交流キャンプ村

木々に囲まれた自然の中にある、広さが魅力のキャンプ場。天然芝のテントサイトのほか、バンガローやロッジもあり。子供たちには、よじのぼったり乗ったりして遊べる充実の遊具スペースや、カブトムシ採りが大人気。

樺戸郡新十津川町字総進191-4 ☎ 0125-76-2991



新十津川町 駐車場すぐそばに広々と整備

④⑬ 吉野公園キャンプ場

徳富川の河川敷に広がる吉野公園内にある静かなキャンプ場。全面芝生のキャンプサイトは駐車場のすぐそばに整備されているので、荷物の持ち運びが楽！のが大荷物の家族づれには◎。隣には温泉を楽しめる施設もあり。

樺戸郡新十津川町字吉野1-39 ☎ 0125-73-2632



秩父別町 家族で気軽にキャンプできる

④⑭ ベルパークちっくべつキャンプ場

スーパーやコンビニが近く食材や飲み物の買い物が楽で、汗かいても温泉が近いので、気軽に利用できるのがいい！とファミリーキャンパーに人気です。全面芝生のサイト内には子供が安全に水遊びできる浅い小川あり。屋内外遊技場が隣にあるのも嬉しい！

雨竜郡秩父別町1264番地1 ☎ 0164-33-2555 教育委員会



北竜町 四季折々に美しい公園内にあり

④⑮ 北竜町金比羅公園キャンプ場

自然の丘陵を生かした公園内にあり、春は桜や芝桜、夏は白樺、秋は紅葉と四季折々の美しさを楽しめるのが魅力。フリーサイトに外灯があるので、真っ暗が怖い子供たちも安心。サンフラワーパーク北竜温泉も近くです。

空知郡北竜町字三谷104-3 ☎ 0164-34-2111  
産業課 商工ひまわり観光・林務係



沼田町 トレーラーハウスに泊まれちゃう

④⑯ ほたるの里オートキャンプ場

普通車が横付けできるプライベートカーサイト、キャンピングカーサイトがあり、さらにキッチンやお風呂を備えたカナダ産トレーラーハウスをコテージとして使用。多様な宿泊ニーズに応えてくれます。温泉施設に隣接。

雨竜郡沼田町字幌新612 ☎ 0164-35-1166

